

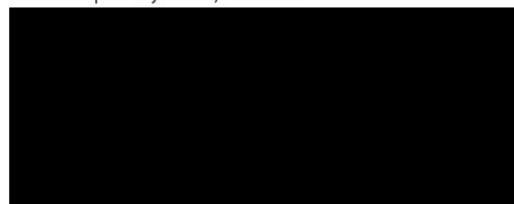
ALFONS MUCHA
SLOVANSKÁ EPOPEJ

INSTALACE CYKLU SLOVANSKÉ EPOPEJE V NOVÉM PAVILONU NACHÁZEJÍCÍM SE V AREÁLU VÝSTAVIŠTĚ

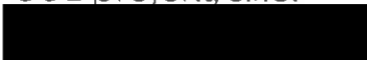
AKCE:
Instalace Slovanské epopeje v novém pavilonu.

OBJEDNATEL:
Magistrát Hlavního města Prahy
Odbor hospodaření s majetkem
Praha 1, Staré Město, Nám. Franze Kafky 1

PROJEKTANT:
SGL projekt, s.r.o.



VIZUALIZACE:
SGL projekt, s.r.o.



Praha 1, Staré Město, Liliová 249/6
+420 220 511 163
sglprojekt@sglprojekt.cz
IČO 26742594
DIČ CZ26742594

MÍSTO STAVBY:
Lapidárium, Výstaviště, č.p. 422
170 00, Praha 7, Bubeneč

„Již roku 1900 v Paříži předsevzal jsem si zasvětit druhou polovici svého života práci, jež by pomáhala budovati a utužovati u nás cit národního uvědomění.

Jsem přesvědčen, že vývoj každého národa může se zdarem pokračovati jen tehdy, vyrůstá-li organicky a nepřetržitě z vlastních kořenů národa a že k zachování této kontinuity je nezbytná znalost jeho historické minulosti.

...
Chtěl jsem promluvit svým způsobem k duši národa, k tělesnému zázraku, jež nejrychleji dojmy přenáší k vědomí.

Obraz působí řekl bych agresivně: bez ohledu vniká otevřeným okem do duše. Jest věcí pozorovatele, aby s ním naložil po své vůli. Může jej přejít, nepřipouští si ho do vědomí, anebo sveden vnějškem díla zastaví se před ním a snad i pátrá po jeho obsahu a významu a nakonec i najde v něm ono jádro, buď krásy nebo pravdy, kvůli němuž povstalo.

...
Účelem mého díla nikdy nebylo bořit, ale vždy stavět, klást mosty, neboť nás musí všechny živit naděje, že celé lidstvo se sblíží, a to tím snáze, dobře-li se pozná navzájem.“

Praha 1928
Alfons Mucha

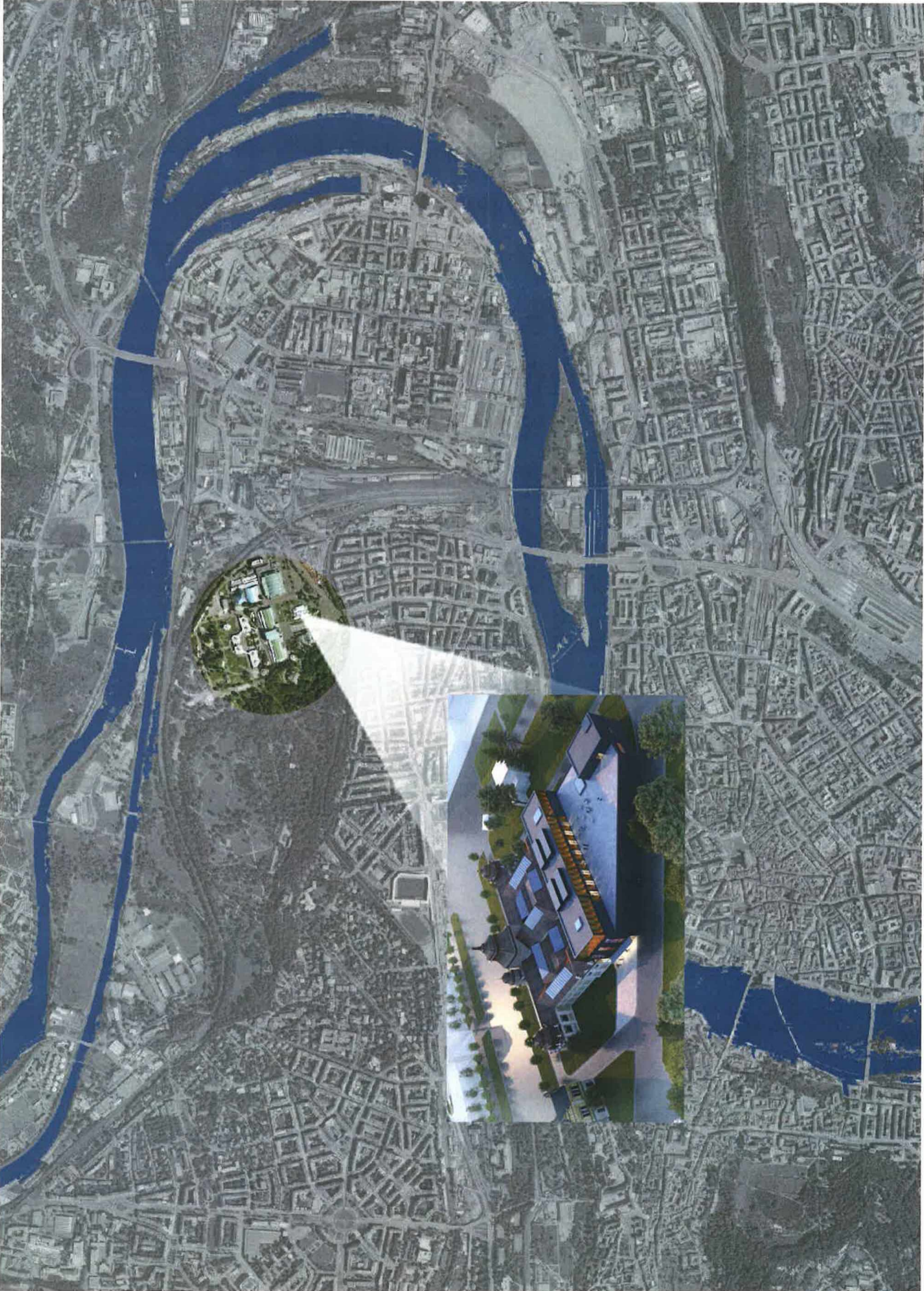
POPIS DÍLA

„Epopej Alfonse Muchy představuje obrazovou identifikaci Slovanských národů v historii a geografickém prostoru. Kromě výjimečné umělecké hodnoty obsahuje metafyzickou zprávu o existenci a vědomí společnosti.“

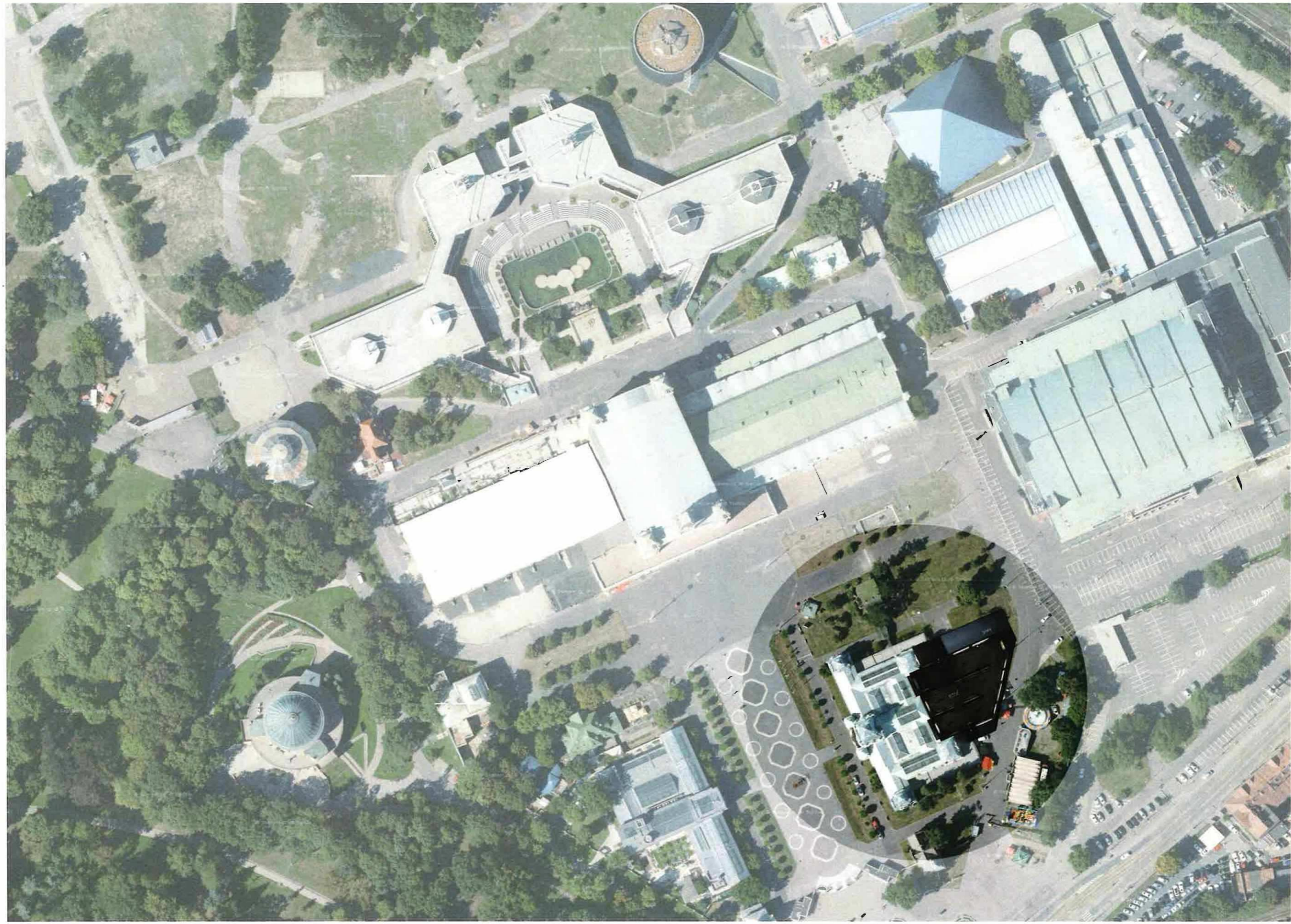
NAVRHOVANÉ ŘAZENÍ OBRAZŮ V EXPOZICI

Soubor Slovanské epopeje umožňuje vícero způsobů vnímání a tedy i vícero způsobů řazení jednotlivých pláten. Ze všech možných variant jsme se rozhodli pro chronologické řazení. Návštěvník expozice postupně prochází historií Slovanstva. Cesta Muchovou epopejí začíná v 3. - 6. století, v pravlasti Slovanů obklopené nepřáteli. Následují zásadní historické, kulturní, náboženské či válečné témata, jak z dějin československých, tak z dějin ostatních slovanských národů. Celá expozice vrcholí triumfální Apoteózou.

situace



situace areálu



Slovanská epopej

seznam obrazů v pořadí, ve kterém je Mucha maloval



1. Slované v pravlasti. (Pramáti „Mezi turanskou knutou a gotickým mečem.“) 6x8m

2. Slavnost Svantovítova na Rujaně. („Když bozi válčí – spása v umění.“) 6x8m



3. Zavedení slovanské liturgie. („Chvalte Boha rodným jazykem.“) 6x8m

4. Car bulharský Symeon. (888–927). (Jitřenka slovanského psemnictví.) 4x4.8m



5. Král Přemysl Otakar II. (1261). (Svaz slovanských dynastií.) 4x4m

6. Korunovace cara srbského Štěpána Dušana na cara východořímského (1346) 4x4.8m



7. Milič z Kroměříže (1372). (Levé křídlo triptychu „Kouzlo slova“ 6x4m

8. Po bitvě u Grunvaldu (1440). (Severoslovanská vzájemnost.) 4x6m



9. Kázání Mistra Jana Husi v kapli Betlémské 1412 (Střed triptychu „Kouzlo slova“) 6x8m

10. Schůzka na křížkách (1419). Koranda (Pravé křídlo triptychu „Kouzlo slova“) 6x4m



Slovanská epopej seznam obrazů v pořadí, ve kterém je Mucha maloval



11. Po bitvě na Vítkově (1420). („Ne v síle Bůh, ale v pravdě.“) 4x4m

12. Petr Chelčický u Vodňan (1433). („Neoplácet zlem za zlé.“) 4x6m



13. Husitský král Jiří z Poděbrad (1462). („Pacta sunt servanda!“) 4x4m

14. Obrana Sigetu chorvatským banem Mik. Šubicem-Zrinským (1566) 6x8m



15. Tisk Kralické Bible v Ivančicích (1578). („Jazyka dar, svěřil nám Bůh.“) 6x8m

16. Poslední dny Jana Amose Komenského v Nardenu (1670). („Plamínek nadějí.“) 4x6m



17. Svatá hora Mont Athosská. (Slovanští poutníci v jihoslovanském útočišti) 4.8x4m

18. Přísaha „omladiny“ u Slovanské Lípy. (Slovanské obrození.) 4.8x4 m



19. Osvobození ruských sedláků (1861). („Svobodná práce – osnova států.“) 6x8m

20. Apotheosa „Slovanstvo pro lidstvo!“ 4x4.8m



TECHNICKÝ POPIS DÍLA

Podkladem pro malby monumentálních rozměrů byla plátna určená pro lodní plachty. Plátna byla vyrobena v Belgii a do Čech byla dopravena navinuta na velkých válcích. Během první světové války byla však dodávka pláten pozastavena a aby mohl pokračovat ve své práci, tak Muchovi nezbylo, než plátna dělit.

Na tato plátna vypnutá v ocelovém rámu Mucha přenášel své skici pomocí mřížkového rastru. Technika malby byla u většiny pláten smíšená. Převažuje varianta, kdy důležité motivy v prvním plánu byly malovány olejem, zbývající část byla technikou vaječné tempery. Tvorba takto rozsáhlého souboru, v celkovém součtu se jedná o plochu 640m², kteroužto Mucha zpracovával sám, probíhala po dlouhých 18 let.

Technika, kterou Mucha soubor maloval se postupně vyvíjela, jak ve způsobu malby (pastózní/ lazura), tak v poměru využití oleje a tempery. Z těchto důvodů byla i technická kvalita maleb různá a v součtu se způsobem skladování nacházely se plátna v různém stupni poškození. Celý soubor byl zrestaurován a v současnosti se nachází vynikající kondici. Už ve chvíli, kdy Mucha na svém díle pracoval, počítal s tím, že plátna budou převážena a to, kvůli svým rozměrům, ve svinutém stavu. Tomuto záměru odpovídá jak způsob malby, podkladový materiál, ale především způsob uchycení maleb do rámu. Plátna jsou vypnuta do rámu pomocí ok, lze je tedy sejmout z rámu a navinout na válce, bez rizika poškození malby.

VÝSTAVNÍ PODMÍKY

Podle doporučení restaurátora a v souladu s doporučeními mezinárodních institucí UNESCO, ICOM, ICCROM pro **malbu na plátně** má mít výstavní sál stabilní klimatické podmínky o následujících hodnotách:

teplota 18-20 °C

relativní vlhkost 55-60 %

úroveň světelného zatížení do 150 luxů bez přítomnosti UV záření

ZÁKLADNÍ ROZMĚRY SÁLU

Plocha sálu zabírá 1190 m².

Výška sálu 11,2 m a 5,75 m.

Vstup do sálu je ve 2 p.p objektu, zvýšená část sálu prochází čtyřmi podlažími objektu.

ARCHITEKTONICKO-VÝTVARNÝ KONCEPT

Architektonické řešení expozice plně využívá prostorových možností sálu a vytváří pro Epopej klidné a důstojné prostředí.

Vetavěné panely členící prostor sálu mají stejnou povrchovou úpravu jako okolní stěny, jejich barevnost je tmavě šedá v jemné textuře pohledového betonu.

Námi zvolená barevnost nechává naplno vyniknout zářivým barvám Epopeje, zamezuje rušivým parazitním odrazům světla a svým neutrálním tónem neovlivňuje vyznění barev.

SMĚR PROHLÍDKY EXPOZICE

Prohlídka expozice je s ohledem na předpokládanou vysokou návštěvnost koncipována jako jednosměrná. Čtveřice panelů vybíhající ze sníženého prostoru směrem do sálu přirozeně usměrňuje tok návštěvníků, kteří tak intuitivně prochází expozicí v žádaném směru. Díky průchodům ve středových panelech je však také ponechána možnost volného pohybu po expozici, návštěvník se může vrátit, případně expozicí procházet v libovolném směru, jediné, co bude striktně dáno je vstup a výstup do sálu.

Návštěvník vchází trychtýřovitě se rozšiřujícím vstupem, který jej ale nesměřuje přímo do centra výstavního sálu, navádí jej do výstavního prologu, kde pomocí videoinstalace je divák seznámen se vznikem Epopeje v souvislosti s celosvětovým vývojem na umělecké scéně.

Po tomto krátkém prologu již návštěvník vchází do stěžejní části sálu, před jeho zrakem se odvíjí dějiny Slovanstva tak, jak je vnímal Mucha a jak je chtěl představit i svým divákům. Zde klademe důraz na nerušené vnímání děl, návštěvníka nerozptylujeme.

Nezbytné doprovodné informace jsou sdělovány nenápadnou formou, ale zároveň tak, aby byl uspokojen i zvědavý návštěvník.

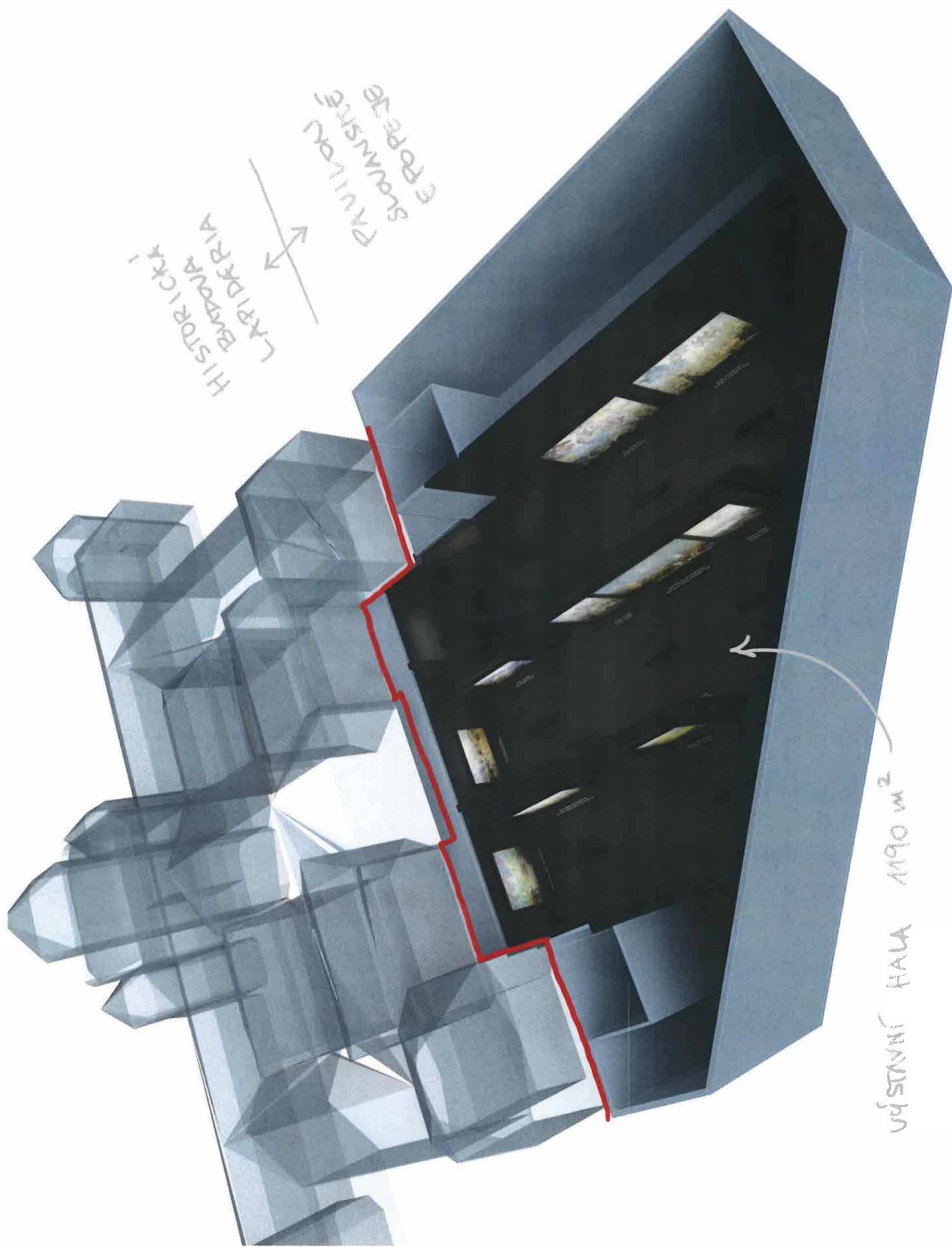
DOPROVODNÉ INFORMACE

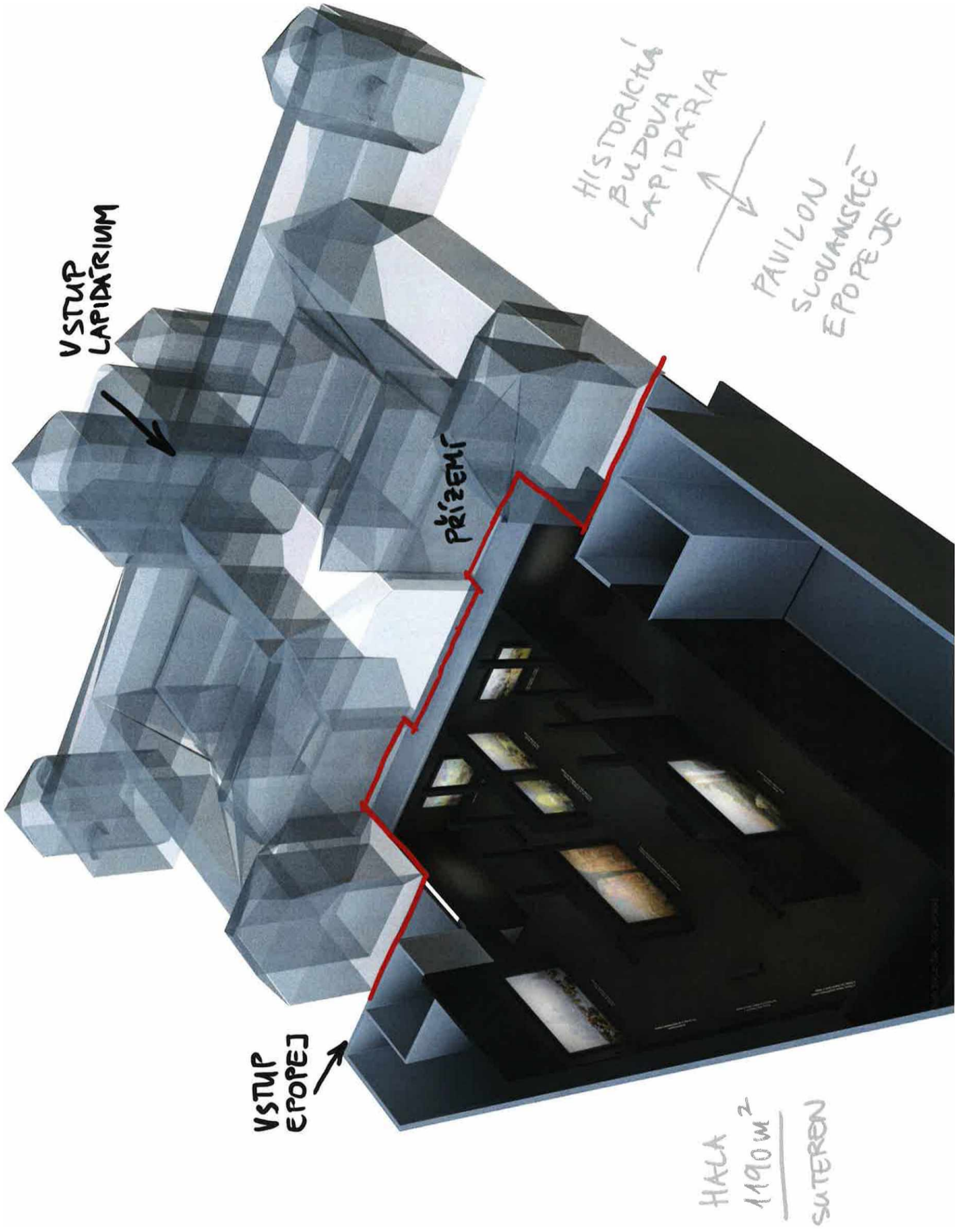
Vzhledem k velikosti pláten a také ve snaze zabránit bezprostřednímu kontaktu návštěvníků s obrazy navrhujeme dvoje typy popisek.

Velkoformátový text na podlaze tvoří linii před dílem. V této linii bude pouze název díla v Čj a AJ.

Podrobnější popis díla bude jak stacionární – na popisce, tak vícevrstnatý – v dotykových monitorech. Oboje bude situováno v osách prostorů vytvořených panely s plátny Epopeje.

vizualizace





řez podélný



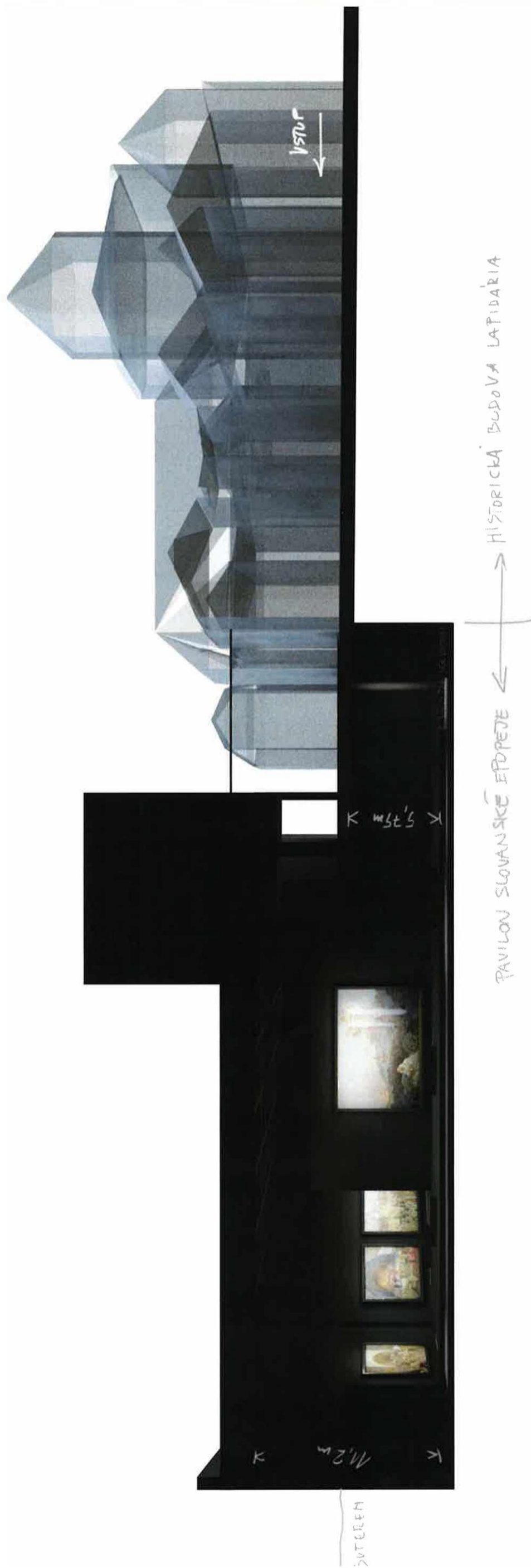
půdorys se směrem prohlídky



řez podélný



řez příčný



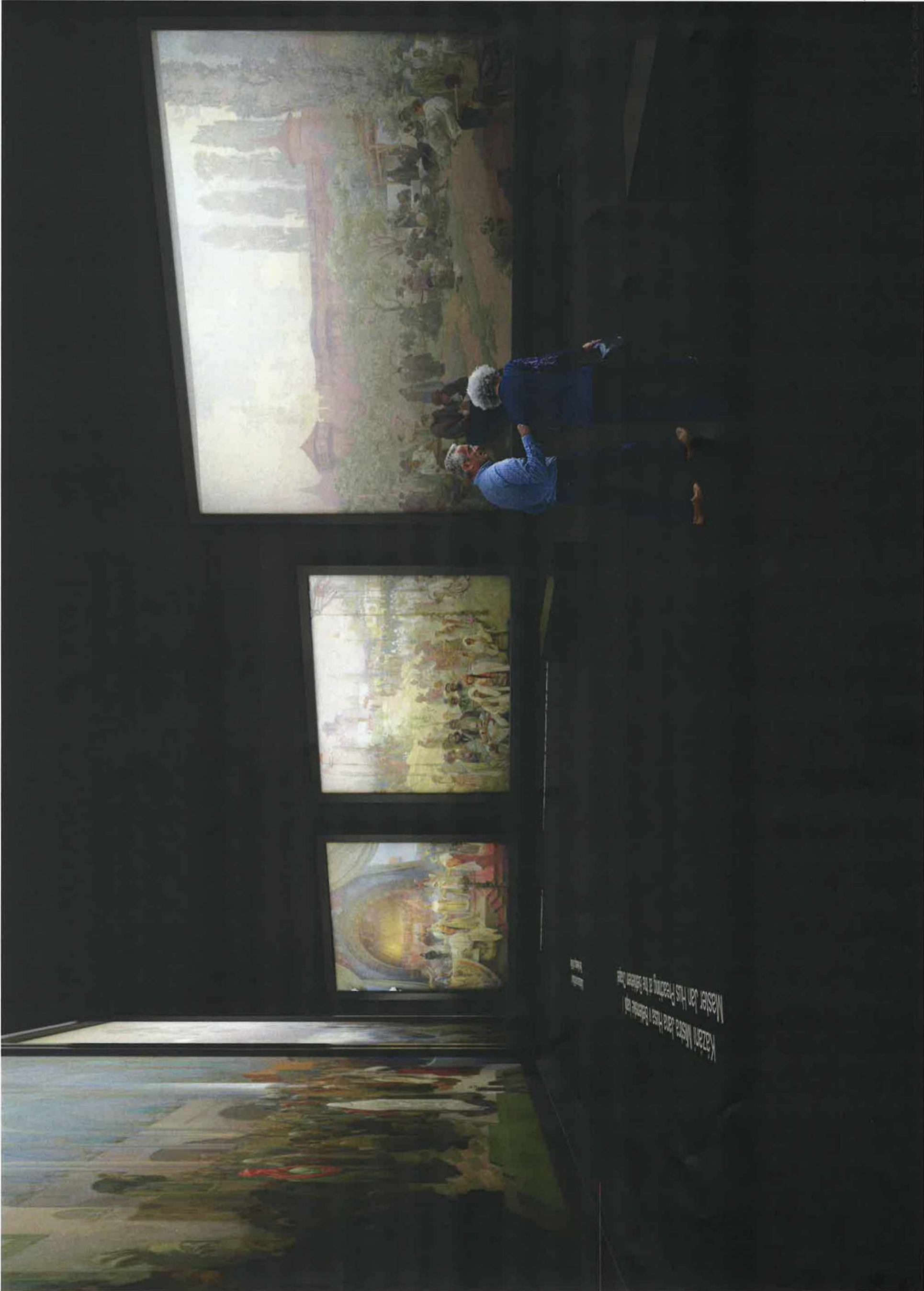
vizualizace



vizualizace



vizualizace

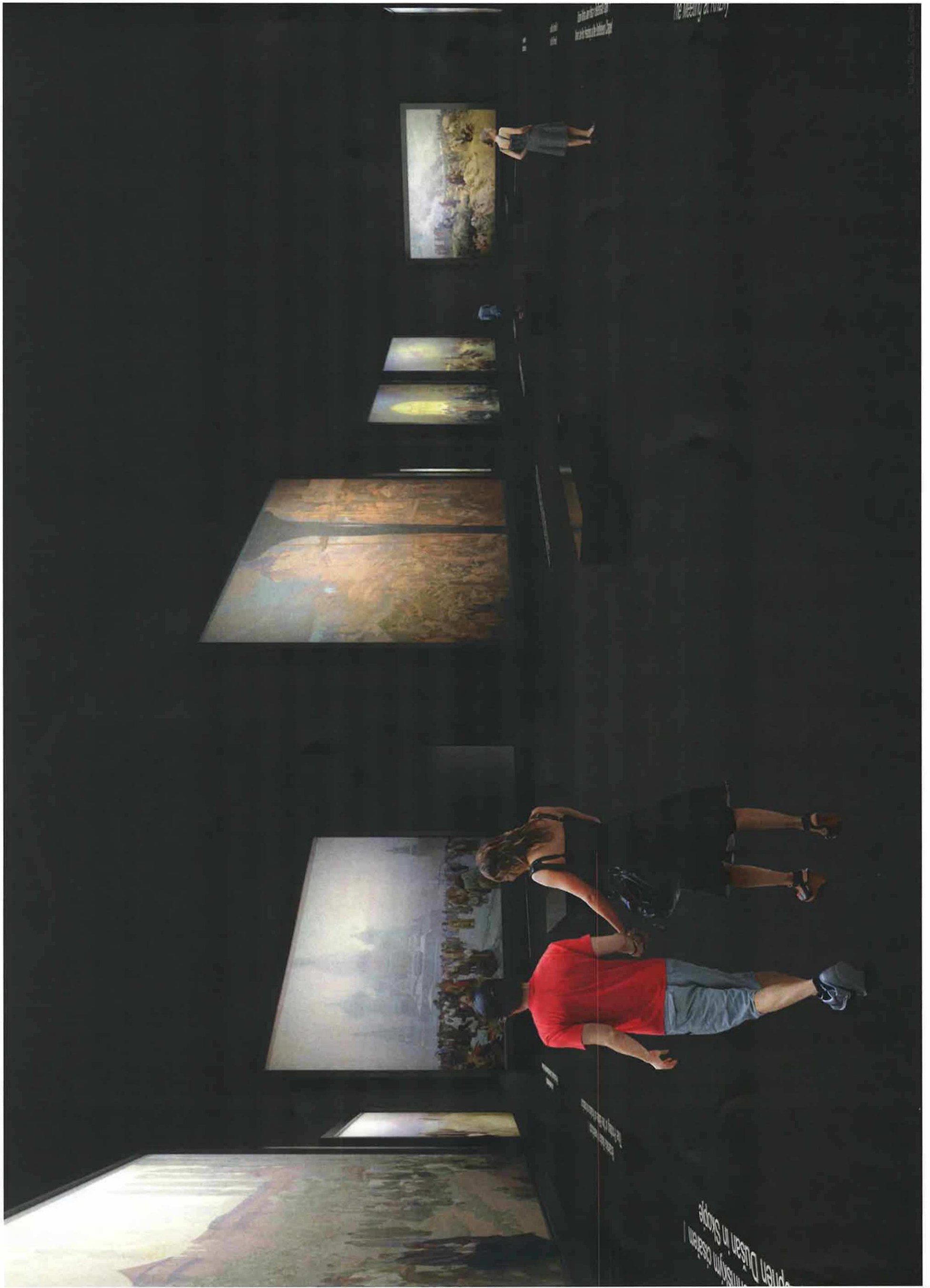


KAZEM MASTRER BAKR HASSAN
MASTER BEN HASSAN
MASTER BEN HASSAN

vizualizace



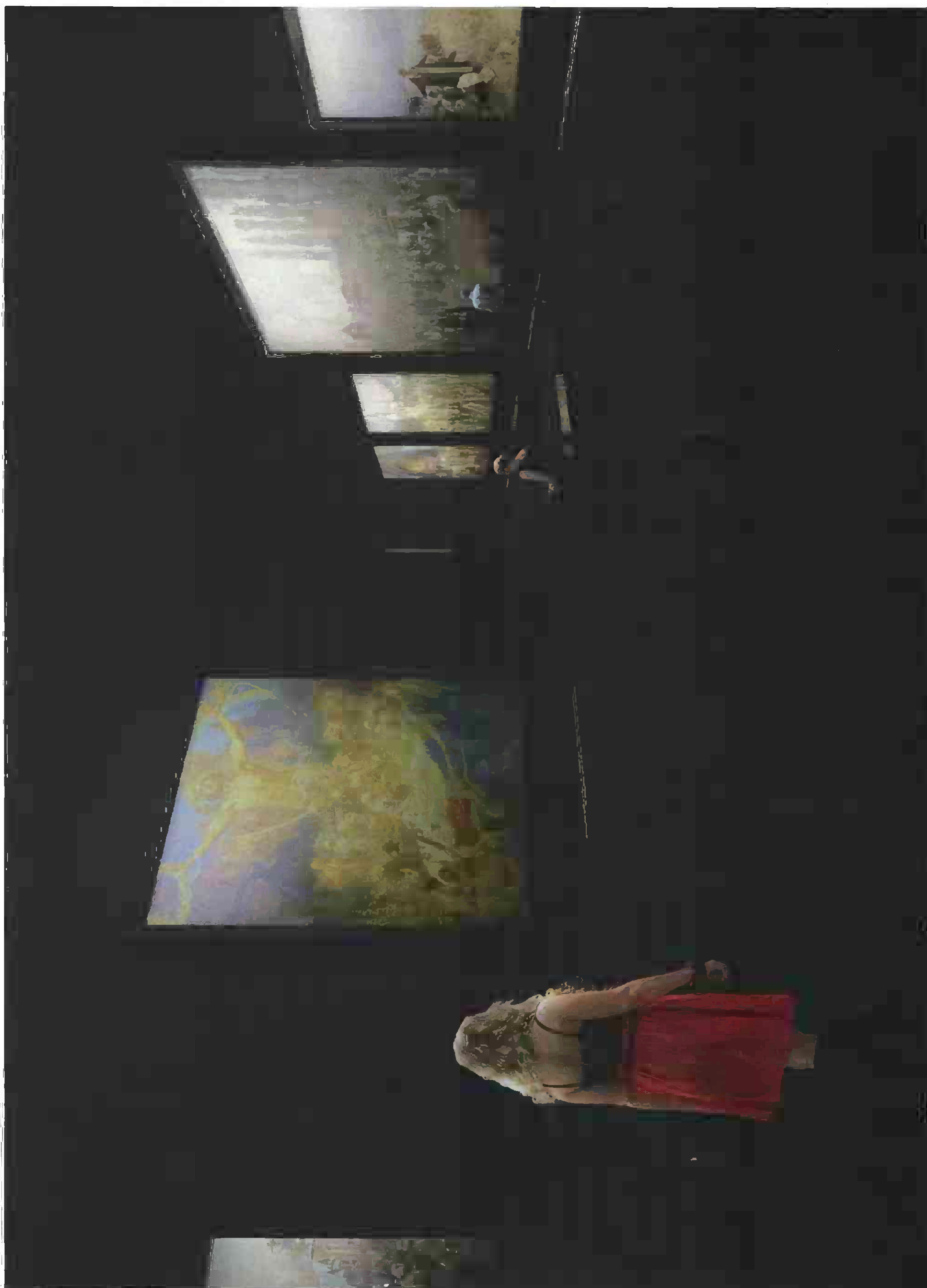
vizualizace



vizualizace



vizualizace



vizualizace



vizualizace



visualize

